



ایمپلنت های دندان

از ایمپلنت ها برای جایگزین کردن یک یا تعداد بیشتری از دندان هایی که افتاده است استفاده می شود.

در این دفترچه اطلاعاتی درباره ایمپلنت های دندان ارائه شده است.

ایمپلنت دندان چیست؟

ایمپلنت دندان یک ریشه مصنوعی است که در استخوان فک کاشته می شود. سپس دندانپزشک می تواند تاج ها یا پل ها را به این "ریشه ها" متصل کند تا جای دندانی که افتاده است پر شود. ایمپلنت ها به شکل پیچ هستند. ایمپلنت از جنس تیتانیوم است با قطر 3 تا 5 میلی متر و طول 8 تا 16 میلی متر. معمولاً 3 تا 6 ماه طول می کشد تا ایمپلنت محکم به استخوان بچسبد و بعد از آن می توان دندان مصنوعی را متصل کرد. در برخی موارد ممکن است بتوانید این کار را زودتر انجام دهید. جایگزین های دندانی معمولاً از 3 بخش تشکیل شده اند: ایمپلنت به شکل پیچ در استخوان، یک قسمت پل مانند که از داخل لسه بیرون زده است و تاج که در بالای آن قرار می گیرد. بسته به تعداد دندان های مورد نظر برای کاشت، این مراحل به 4 تا 8 جلسه ویزیت نیاز دارد که شامل بررسی های اولیه دندانی است.



تصویر اشعه ایکس و عکس بالا از یک بیمار تهیه شده اند که تصویر ایمپلنت در بالای آن قرار دارد.

چرا باید از ایمپلنت استفاده کرد؟

از ایمپلنت ها برای جایگزین کردن دندان های افتاده در نتیجه جراحی، تخریب دندان ها، بیماری های لثه یا دندانی که افتاده اما دیگر در نیامده است (اژنسیس) استفاده می شود. اگر تعداد زیادی از دندانهایتان افتاده است پزشک می تواند چند ایمپلنت به عنوان پل بکارد یا اینکه از دندان مصنوعی متحرک استفاده کند. این مراحل توسط دندانپزشک به سرعت انجام می شود اما معمولاً کاشت ایمپلنت و اتصال آن به استخوان طول می کشد. مدت زمان انتظار در بیماران مختلف با یکدیگر متفاوت است.

چه کسی می تواند از ایمپلنت استفاده کند؟

ایمپلنت دندان روشی بسیار دقیق است و برای بسیاری از افراد فوق العاده خواهد بود. تعداد زیادی از افراد می توانند ایمپلنت کنند اما در موارد معدودی ممکن است میزان استخوان موجود در فک کافی نباشد، شرایط پزشکی خاصی وجود داشته باشد یا اینکه از داروهایی استفاده کنید که گزینه های موجود را محدود می کند. در افرادی که از توتون و تنباکو استفاده می کنند این احتمال وجود دارد که ایمپلنت های آنها شل شود و باید آنها را خارج کنند. دندانپزشکتان یک بررسی کامل بر روی دندان های شما انجام می دهد و اگر بتوانید از ایمپلنت استفاده کنید یا اگر سایر گزینه ها برایتان مناسب تر باشد به شما اطلاع خواهد داد.

مراحل انجام کار به چه صورتی است:

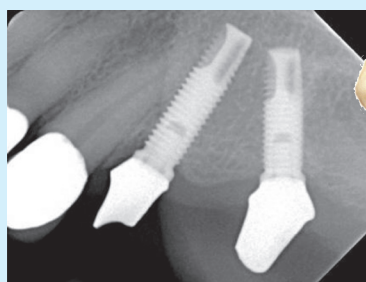
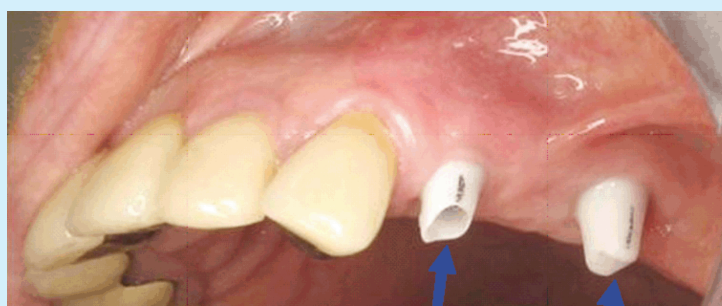
1. یک بررسی کامل با استفاده از تصویربرداری اشعه X و احتمالاً قالب گیری از دندان و مدل های استخوان آرواره (فک).
2. ایمپلنت با کمک جراحی در جای خود قرار می گیرد و در طول 3 تا 6 ماه به صورت طبیعی به استخوان می چسبد.
3. ممکن است دندانپزشک ایمپلنت را تا زمانی که به استخوان بچسبد در زیر لثه پنهان کند. در این صورت برای اتصال پل در داخل لثه به یک عمل جراحی کوچک نیاز است.
4. بعد از اینکه ایمپلنت محکم وصل شد، دندانپزشک یک قالب دندان تهیه می کند و یک متخصص امور دندان قسمت های تاج، پل یا دندان مصنوعی را می سازد.
5. دندانپزشک بخش های نهایی را درون دهان قرار می دهد.
6. چک آپ های بعد از ایمپلنت توسط دندانپزشک یا متخصص بهداشت دهان و دندان انجام خواهد شد.

هزینه ایمپلنت دندان چقدر است؟

هزینه بر اساس تعداد دندان های مورد نیاز برای کاشت یا نوع مراحل به کار رفته برای شما متفاوت خواهد بود. قبل از شروع این درمان قیمت تخمینی بر اساس موارد مختلف توسط دندانپزشک به شما اطلاع داده می شود. قیمت جایگزین کردن یک دندان با ایمپلنت بسیار بیشتر از جایگزین کردن آن با پل های ثابت قدیمی است (دندان مصنوعی) اما باید مراقب باشید که دندان سالم کناری نیفتد. در برخی موارد ممکن است از طریق طرح بیمه ملی نروژ در هزینه ایمپلنت دندان به شما کمک شود. دندانپزشک می تواند درباره قوانین و مواردی که شامل شرایط شما می شود اطلاعاتی را در اختیاران قرار دهد.

لازم است چه کاری انجام دهید؟

- تمام اطلاعات سلامت مورد نیاز را در اختیار دندانپزشک قرار دهید تا مراحل جراحی به صورت ایمن انجام شود و دندانپزشک تصمیم گیری کند که آیا مشمول درمان با کمک هزینه بیمه می شوید یا خیر.
- قبل و بعد از جراحی از دستورالعمل های ارائه شده توسط دندانپزشک پیروی کنید تا بهترین نتایج ممکن را از این نتایج داشته باشید.
- در هفته های قبل از ایمپلنت و بعد از آن از مصرف توتون و تنباکو خودداری کنید.
- برای اینکه تاج های ایمپلنت برای مدت زمان طولانی باقی بمانند بسیار مهم است که آنها را به درستی تمیز کنید.



یک پله سه تکه ای را می توانید به دو ایمپلنت وصل کنید.

مراقبت از ایمپلنت

- ایمپلنت نوعی سرمایه گذاری مالی در امر سلامت شما است اما برای اینکه ماندگار باشد به مراقبت صحیح نیاز دارد.
- پلاک های باکتری که پخش نشده روی لثه ها و در اطراف ایمپلنت باقی می مانند می توانند باعث ایجاد تورم لثه شده و در بدترین شرایط باعث شل شدن ایمپلنت شوند.
- ایمپلنت ها نیز مانند دندان های طبیعی به تمیز کردن دقیق نیاز دارند. پلاک های موجود بر روی خط لثه و تاج ها را باید روزانه در هنگام صبح و شب ها قبل از خواب تمیز کنید. علاوه بر یک مسواک معمولی باید از یک "مسواک بین دندانی" (مخصوص ایمپلنت و شبیه به شیشه شور) و/یا "نخ دندان" نیز استفاده کنید.
- اگر مطمئن نیستید که می توانید چنین سطحی از مراقبت و بهداشت دندان را داشته باشید ممکن است ایمپلنت گزینه مناسبی برای شما نباشد.
- از دندانپزشک و متخصص بهداشت دهان و دندان بخواهید دستورالعمل های مربوط به بهداشت صحیح دهان و راهنمایی هایی درباره نحوه مراقبت روزانه را در اختیار شما قرار دهند.
- ایمپلنت ها باید مرتباً توسط دندانپزشک/ متخصص بهداشت دهان و دندان به روشی مشابه دندان های طبیعی مورد بررسی قرار بگیرند.



این همان بیمار صفحه قبل است اما پل در محل خود قرار گرفته است.

